

Cabinet d'orthodontie du Dr Joël DENIAUD

Spécialiste qualifié en Orthodontie

28 Boulevard du Roi René - 49100 ANGERS - Tél. : 02 41 87 48 80

<http://dr-joel-deniaux.chirurgiens-dentistes.fr>

À L'ATTENTION PERSONNELLE DE _____

FICHE CONSEIL N° **2.06**

Rubrique : Les enfants et les adolescents

Une journée sans élastique, c'est une semaine de traitement de perdue !

Les élastiques sont un des éléments très importants du traitement orthodontique

Il faut les porter avec une grande régularité et selon ce qui a été prescrit

Chaque type d'élastique à un but particulier

Les élastiques en orthodontie

A partir de certaines étapes d'un traitement multi-attaches, et si le cas le nécessite, l'appareil orthodontique s'accompagne d'élastiques tendus entre les deux arcades dentaires.

Pourquoi porter des élastiques ?

Ces élastiques sont placés en fonction d'un schéma bien précis et exercent une force qui fait bouger les dents dans la direction désirée. Ils ont pour but de mettre en bonne position les deux arcades dentaires, ce que l'on appelle l'«engrènement» des dents, afin d'établir une fonction dentaire idéale ou en termes plus spécialisés, une bonne occlusion.

Les dents se déplaceront progressivement dans la direction donnée par les élastiques. Sans élastique les dents ne se déplaceraient pas dans la direction souhaitée.

Un port irrégulier produirait un mouvement de va-et-vient des dents. Les dents reviendraient à leur position initiale lors de période de non port et cela aurait pour conséquence directe d'allonger la durée du traitement.

Comment les porter ?

- Mettez les élastiques en suivant bien les indications données
- Changez les élastiques selon nos prescriptions (en général une à deux fois par jour) car ils perdent rapidement de leur efficacité
- Les retirer pour les repas et le brossage des dents mais les remettre aussitôt
- Si un élastique casse, changez-le aussitôt
- Surveillez le stock d'élastiques afin de ne pas en manquer
- Ne substituez pas vous-même un type d'élastiques par un autre, cela pourrait changer le système de force et ne pas produire les effets désirés

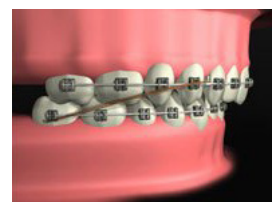
Une gêne peut surgir les premiers jours mais disparaîtra rapidement avec un port continu.

Les différents types d'élastique

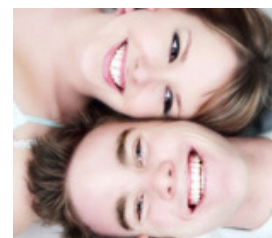
Les élastiques de classe I : Élastiques placés uniquement sur une arcade, avec un mouvement de force horizontale ou verticale. Ils peuvent être employés conjointement avec d'autres élastiques.

Les élastiques de classe II : Élastiques intermaxillaires placés **antérieurement** sur le maxillaire (dents supérieures) et **postérieurement** sur la mandibule (dents inférieures).

Les élastiques de classe III : Élastiques intermaxillaires placés **postérieurement** sur le maxillaire et **antérieurement** sur la mandibule.



Exemple d'élastique



Nos conseils

- La durée et la réussite du traitement dépendront de la bonne coopération du patient.
- Si des difficultés surgissent dans le port des élastiques, appelez-nous rapidement sans attendre le prochain rendez-vous.
- En cas d'intolérance au latex, nous vous donnerons des élastiques de nature différente